

Avril 2011

Numéro 5

# DOC'INFOS IPRAUS

## Bulletin de veille du Centre de recherche documentaire de l'IPRAUS

### Rubriques :

- Dossier : HAL , Hyper Articles en Ligne
- Informations institutionnelles (Discours, communiqués, dossiers de presse)
- Informations juridiques (Projets de textes, avis)
- Documentation en ligne : périodiques, articles de périodiques, rapports, thèses...
- Les nouveautés à la documentation : périodiques, ouvrages, cartes et plans

### Présentation de ce numéro 5

Vous trouverez dans ce numéro :

- une présentation de HAL (Hyper Articles en Ligne), archive ouverte pluridisciplinaire,
- des informations institutionnelles (discours, communiqués, dossiers de presse) et juridiques,
- de la documentation en ligne en version intégrale (rapports, études, périodiques et articles de périodiques),

- les nouveautés (ouvrages, périodiques, cartes et plans) consultables au centre de recherche documentaire.
- Un point sur la cartothèque : présentation par Véronique Hattet du fonds et état d'avancement du travail d'indexation et de scannérisation.

Toutes ces informations correspondent aux thèmes de recherche de l'UMR –AUSSE 33 29.

Nous sommes toujours à votre écoute et ouverts à vos différentes suggestions pour que ce produit documentaire réponde au mieux à vos attentes.

Pour nous faire part de vos suggestions, n'hésitez pas à nous contacter :

[Christine Belmonte](#)  
01 53 38 50 60

[Pascal Fort](#)  
01 53 38 50 59

### HAL : Hyper Articles en Ligne

#### Présentation de [HAL](#)

**Définition extraite du site internet** : « L'archive ouverte pluridisciplinaire **HAL**, est destinée au dépôt et à la diffusion d'articles scientifiques de niveau recherche, publiés ou non, et de thèses, émanant des établissements d'enseignement et de recherche français ou étrangers, des laboratoires publics ou privés ».

#### Que pouvez vous faire avec cet outil ?

- Déposer des articles publiés dans les revues, des thèses,

- Consulter cette base de données en interrogeant par domaines, année de publication, type de publication, collection, établissement,

- Rechercher par recherche simple ou avancée,

- Utiliser des services : [S'abonner](#), [Exporter une liste de publication](#), [Exporter une liste de publication en regroupant les données de HAL et publiCNRS](#), [Consulter les laboratoires connus de HAL](#), [Créer une page Web](#).

#### [Quels sont les avantages pour vous ?](#)

- Visibilité et accessibilité : impact accru de manière

substantielle si celle-ci est accessible en archives ouvertes,

- Pérennité des documents en ligne.

Comment procéder pour déposer ?

C'est simple et cela se déroule en 5 étapes :

- 1 – Créez votre compte,
- 2 – Renseignez les métadonnées du contenu,
- 3 – Renseignez les métadonnées relatives aux auteurs,
- 4 – Transfert du fichier correspondant au document,
- 5 – Récapitulatif avant le dépôt effectif.

## HAL : Hyper Articles en Ligne (Suite...)



**Quelques informations pratiques :**

- Le dépôt doit être effectué en accord avec les co-auteurs et dans le respect de la politique des éditeurs,
- La mise en ligne est assujettie à une modération, la direction de HAL se réservant le droit de refuser les articles ne correspondant pas aux critères de l'archive,
- Tout dépôt est définitif, aucun retrait ne sera effectué après la mise en ligne de l'article,

- Les fichiers textes au format pdf ou les fichiers images au format jpeg composant votre dépôt sont maintenant automatiquement envoyés au CINES dans un contexte d'archivage à long terme.

Pour de plus amples informations, vous pouvez consulter le site du [CCSD](http://www.ccsd.cnrs.fr) (Centre pour la Communication Scientifique Directe) sur lequel un guide du déposant explique les modalités à suivre pour déposer un article ou une thèse sur HAL.

Nous nous tenons bien naturellement à votre disposition pour des informations complémentaires.

Nous reviendrons vers vous à la rentrée pour vous faire parvenir un dossier plus complet sur le dépôt dans HAL.

Vous pouvez déjà consulter le guide du déposant se trouvant en ligne à l'adresse suivante <http://www.ccsd.cnrs.fr/suport/content/PDF/docHAL.pdf>

## Informations institutionnelles et juridiques

### Commission européenne

« [Récompenser une architecture nouvelle en europe](#) » (Communiqué du 18/04/2011)

« [Le canal Seine-Nord Europe sera ouvert en 2017](#) » (Communiqué du 08/04/2011)

« [Les agendas 21 locaux, l'exercice d'une nouvelle gouvernance territoriale](#) » (Dossier de presse du 13/04/2011)

Vous pouvez retrouver l'ensemble des discours et communiqués à l'adresse suivante :

<http://www.developpement-durable.gouv.fr/presse.html>

### Ministère de la culture et de la communication

« [Festival de l'histoire de l'art : 1re édition](#) » (Dossier du 18/04/2011)

« [Remise du rapport du sénateur Louis Nègre sur les infrastructures de recharge des véhicules électriques](#) » (Communiqué du 27/04/2011)

[Rapport Louis Nègre](#)

### Ministère de la ville et Grand Paris

« [Maurice Leroy à Meaux : trois actions fortes en faveur de la ville](#) » (Communiqué du 14/04/2011)



Vous pouvez retrouver l'ensemble des discours et communiqués à l'adresse suivante :

<http://www.culture.gouv.fr/mcc/Espace-Presses>

### Ministère de l'énergie, de l'écologie, du développement durable et de la mer

« [Urbanisme de projet : le comité de pilotage dévoile ses préconisations](#) » (Communiqué du 29/04/2011)

### Textes juridiques :

[Liste des immeubles protégés au titre des monuments historiques en 2010](#) (JO du 04/05/2011)

## Etudes et rapports en ligne

### Architecture/Urbanisme

« [Conversation autour de la ville émiétée](#) » - autour du livre récemment paru d'Eric Charmes, La ville émiétée (PUF) - Enregistrement de la première séance du séminaire "Actions, régulations, organisations" de l'UMR 5600 Environnement Ville Société, mis en ligne par Acreor - 2011.

### Grand Paris/Ile-de-France

« [Colloques : Paris Ile-de-France : un fleuve, un territoire, un mode de vie – Shanghai, 12-17 juillet 2010](#) » - Vidéo du colloque en partenariat avec la Ville de Paris, la Région Ile-de-France, la Chambre de Commerce et d'Industrie, l'IAU Ile-de-France et l'Apur.

« [Synthèse du colloque : Paris Ile-de-France : un fleuve, un territoire, un mode de vie – Shanghai, 12-17 juillet 2010](#) » - Paris : APUR, février 2011 – 26 p.

« [Politique de la ville : la montée en charge inachevée des intercommunalités](#) » - Note rapide Gestion locale, n° 543 - Brigitte Guigou, Agnès Pamaix – Paris : IAU Ile-de-France, avril 2011 – 6 p.

« [Politique de la ville : quatre postures pour les communautés d'agglomération](#) » - Note rapide gestion locale n°541 – Agnès Pamaix – Paris : IAU Ile-de-France, avril 2011 – 6 p.

### Transport

« [Evaluation de l'impact du T3 sur les prix de l'immobilier résidentiel – Rapport final](#) » - Elise Boucq, Dany Nguyen -Luong – Paris : IAU Ile-de-France/IFFSTAR, mars 2011 – 100 p.

« [La mobilité dans les villes moyennes. Exploitation des enquêtes villes moyennes 2000-2010](#) » - CERTU - Paris : CERTU, avril 2011 – 68 p.

« [Les franciliens utilisent autant les transports en commun que la voiture pour se rendre au travail](#) » - Yann Caenen, Jérémy Courel, Christelle Paulo, Denise Schmitt – Population n°353 d'avril 2011 – 6 p.

« [Les transports en 2009 : une baisse de l'activité, malgré une reprise à partir du deuxième trimestre](#) » - Christophe Bordet, Alain Nolin – In INSEE Première n°1343 d'avril 2011 – 4 p.

« [Quelques enseignements de l'Enquête Nationale Transports et Déplacements 2008 issus de la Revue du Commissariat Général au Développement Durable \(CGDD\), La Mobilité des Français, décembre 2010](#) » - In Note d'information de mars 2011 de l'Union des transports publics et ferroviaires – Paris : UTP, 2011 – 5 p.

## Périodiques en ligne

### Périodiques ou articles en version intégrale :

#### Asie

« [From illegal migrant settlements to central business and residential districts: Restructuring of urban space in Beijing's migrant enclaves](#) » - Jong-Ho Jeong - In Habitat international Vol.35, Issue n°3, July 2011 – pp. 508-513  
(Avec code)

« [Problem issues of public participation in built-heritage conservation : Two controversial cases in Hong Kong](#) » - Esther H.K. Yung, Edwin H.W. Chan – In Habitat international Vol.35, Issue

n°3, July 2011 – pp. 457-466  
(Avec code)

« [Redevelopment of urban villages in Shenzhen, China - An analysis of power relations and urban coalitions](#) » - Li Ling Hin, Li Xin – In Habitat international Vol.35, Issue n°3, July 2011 – pp. 426-434  
(Avec code)

#### Grand Paris/Ile-de-France

« [Bien-être en Île-de-France : derrière une hausse générale, des disparités territoriales croissantes](#) » - Elisabeth Tovar et Lise Bourdeau-

Lepage – In Métro politiques du 02/05/2011

« [Grand Paris : des lendemains qui déchantent ?](#) » - Nicolas Buchoud – In Métro politiques.eu du 27/04/2011

« [Entre ville et agriculture, une proximité à reconstruire](#) » - Roland Vidal – In Métro politiques.eu du 18/04/2011

« [Les lisières, territoires d'innovation pour le Grand Paris](#) » - Christophe Bayle – In Métro politiques.eu du 20/04/2011

#### Habitat-Logement

« ["Vu de l'intérieur"... Entretien avec Monique Eleb](#) » - par Stéphane Bonzani & Monique Eleb & Florine Ballif – In Métro politiques.eu du 22/04/2011

#### Transports

« [BRT nord – américain / BHNS français](#) » - CERTU - In Le point sur n°16, Comparaisons internationales, mars 2011 – 8 p.

« [Comment intégrer le train dans la ville ? Quelques réflexions depuis le cas espagnol](#) » - Luis Santos y Ganges – In Métro politiques.eu du 13/04/2011

## Les nouveautés au centre



### « Bibliothèques d'atelier, Edition et enseignement de l'architecture, Paris 1785-1871 »

- Catalogue de l'exposition ayant lieu à l'INHA, Galerie Colbert du 29 avril au 9 juillet 2011- sous la direction de : **Jean-Philippe Garric**, avec la collaboration de Marie-Laure Crosnier-Leconte, Stéphanie Guilmeau-Shala, Valérie Nègre – Coll. Les catalogues d'exposition de l'INHA - Paris : INHA, 2011 – 80 p.

**Cote : A2.2.GAR1**

### Ouvrages

Vous trouverez ci-dessous les livres arrivés au centre de recherche documentaire.

Nous comptons sur vous pour nous suggérer des achats d'ouvrages et ainsi enrichir le fonds documentaire et de même nous vous soumettrons des suggestions d'achat.

### Architecture

« **La préservation des architectures de terre. Réhabilitations des Ksour en Algérie. Réappropriation autochtone ou dessin politique** » - Zeraïbi Manelle – Mémoire de fin d'étude du DSA « Architecture et patrimoine », option « Villes orientales », dirigé par Nadège Bonnet Chelhi et Carole Lanoix – 2008/2010 – 48 p.  
**Cote : I7.4.1.DSA1**

« **Un territoire de l'architecture : AMC et le renouveau de la culture architecturale en France (1967-1981)** » - Jong Woo Lee – Directeur de thèse : Jean-Louis Cohen – Thèse présentée en vue de l'obtention du doctorat de l'Université Paris-Est, en architecture, soutenue le 09/07/2010 – 409 p.  
**Cote : A1.1.LEE1**

### Asie

« **Le rôle du fleuve dans le processus de l'urbanisation – Etude des villes fluviales en Chine** » - Chuan Hua Lin – Directeur de thèse : Yannis Tsiomis - Thèse de doctorat en architecture de l'Université Paris-Est présentée et soutenue le 05/05/2011 – 447 p.  
**Cote : I5.2.7.1.THES1**

### Patrimoine

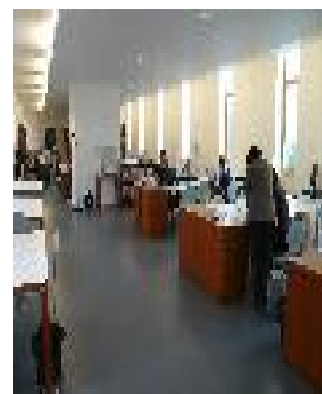
« **La zone de rénovation du quartier historique de Tarlabasi (Istanbul, Turquie). La loi 5366 relative à la « préservation par la rénovation » et l'utilisation par la revitalisation des biens culturels historiques détériorés dans les secteurs sauvegardés** » - Ozlem Yorur – Mémoire de DSA « Architecture et patrimoine », option « Villes orientales », sous la direction de Pierre Bouché et encadré par Muriel Girard – 2010-2011 – [n.p.]  
**Cote : I5.9.6.2.DSA1**

« **Les palais royaux d'Abomey** » - Guylaine de Souza – Mémoire de DSA « Architecture et patrimoine », option « Villes orientales », encadrée par Nadège Bonnet-Chélhi, Serge Santelli – Février 2011 – 77 p.  
**Cote : I7.1.DSA1**

« **Patrimoine et conflits armés : le cas du pont de Mostar** » - Yasmine Tandjaoui – Mémoire pour l'obtention du DSA « Architecture et patrimoine », option « Villes orientales », sous la direction de Carole Lanoix et Pierre Bouché – Mars 2011 – 70 p.  
**Cote : I2.4.5.DSA1**

### Urbanisme

« **Les écoquartiers pour un développement durable des villes. Les exemples de Clichy Batignolles, Lyon confluence en France et jardin Xianghe à Shanghai** » - Darui Tian – Mémoire de DSA « Architecture du territoire », sous la direction de Anne Grillet-Aubert – 2009-2011 – 144 p.  
**Cote : B2.4.DSA1**



## Sommaires en ligne des revues disponibles au centre et articles de périodiques (extraits des revues consultables au centre)



Pour avoir accès aux sommaires des revues, cliquez sur le lien

Ces revues sont toutes consultables au centre de recherche documentaire :

[A+ n°229](#) de avril-mai 2011 (Revue belge d'architecture)

[Actes de la recherche en sciences sociales n°186-187](#) de mars 2011

[Annales, Histoire Sciences Sociales n°1](#) de janvier-mars 2011

[Archiscopie n°104](#) de mai 2011

[Espaces et sociétés n°144-145](#) de 2011

(Avec code, vous avez accès à l'intégralité du périodique)

[Hommes et migrations n°1290](#) de mars-avril 2011

[OASE n°83](#), décembre 2010

[Pour mémoire n°9](#), hiver 2010  
(Intégralité de la revue en ligne)

[REMI \(Revue Européenne des Migrations Internationales\) Volume 26 n°3](#) de 2010

[Revue française de sociologie n°52-1](#) de janvier-mars 2011

[Sciences humaines n°226](#) de mai 2011

Traits urbains n°46 d'avril-mai 2011 (pas de lien)

[Transports urbains n°118](#) de février 2011

**Articles extraits des revues consultables au centre :**

**Architecture/Urbanisme**

“Dossier : l'espace public pour tous” - Karine Grollier – In Traits urbains n°46 d'avril-mai 2011 – pp. 16-29

“Les écoquartiers, un laboratoire pour la ville durable : entre modernisations, écologiques et justice urbaine” - Antonio Da

Cunha – In Espaces et sociétés n°144-145 de mars 2011 – pp. 193-200 (Avec code, vous avez accès à l'intégralité de l'article)

**Asie**

“La fabrique des droits hydrauliques. Histoire, traditions et innovations dans le nord de la Chine” - Christian Lamouroux, Dong Xiaoping – In Annales, Histoire, Sciences sociales n°1 de janvier-mars 2011 – pp. 33-67

“Migrations en Asie Centrale et au Caucase” - Dossier coordonné par : Gaëlle Lacaze, Delia Rahmonova-Schwarz et Stéphane de Tapia – In REMI Vol.26 n°3 de 2010 – 233 p.

**Sciences humaines et sociales**

“Dossier : Usages populaires de l'espace” - coordonné par Thomas Sauvadet et Marie-Hélène Bacqué – In Espaces et sociétés n°144-145 de mars 2011 – pp. 8-119 (Avec le code, vous avez accès à l'intégralité du dossier)

“Les inégalités d'accès à la propriété et leurs déterminants institutionnels. Etude comparative entre la France et le Royaume-Uni (1980-2005)” - Fanny Bugeja – In Revue française de sociologie n°52-1 de janvier-mars 2011 – pp. 37-69

**Transports**

“Habiter près d'une gare, oui, mais où mènent les trains ? L'accessibilité ferroviaire à partir de Brétigny-sur-Orge, de 1968 à...2025” - Mathieu Drevelle, Valentin Miclot, Maxime Morlot, Nicolas Persyn, Laura Petibon, Vanessa Vivero-Vera – In Transports urbains n°118 de février 2011 – pp.19-23

“Les aérodromes français des origines à 1975” - Robert Espérou – In Pour mémoire n°9, hiver 2010 – pp. 7-45

“Les aérodromes de province au tournant du siècle” - Jacques Dupaigne et Jean-Pierre Lalande – In Pour mémoire n°9, hiver 2010 – pp. 46-69

“Une capitale sans métro ? La faillite du transport souterrain à Rome, entre enjeux et techniques, institutionnels et urbains” - Aurélien Delpirou – In Transports urbains n°118, février 2011 – pp. 3-10



## Cartes et plans



Vous trouverez ci-dessous une présentation du fonds de la cartothèque et l'état d'avancement du travail d'indexation et de scannérisation des cartes et plans.

Vous pouvez interroger la base de données cartographiques sur le site internet de l'Ecole nationale supérieure d'architecture de Paris-Belleville à l'adresse suivante :

<http://www.paris-belleville.archi.fr/index.php?a=2&b=4&c=7>

### Point sur la cartothèque

Les fonds réunis proviennent du laboratoire de recherche IPRAUS mais aussi des formations post-diplômes qui lui ont été associées.

Ces fonds sont constitués de deux types de document :

- d'une part des fonds cartographiques (plus de 2000 plans et cartes)
- et d'autre part des études et analyses urbaines (environ 500) réalisées majoritairement par des étudiants post-diplômes (DESS, CEA, DSA) mais aussi par des chercheurs de l'IPRAUS.

Les fonds concernent :

- pour une large part les villes d'Asie (environ 1000 plans papiers, des ekts et fichiers numériques, plus des études sur les villes asiatiques),
- mais également les villes du Maghreb et du Proche-Orient (en relation avec l'ancien CEA, DESS puis DSA sur les villes orientales) : environ 600 plans de villes, plus de

nombreuses études sur la morphologie des villes orientales et la typologie de l'habitat,

- et enfin les villes françaises (et plus particulièrement la région Ile-de-France) - 500 plans pour Paris et la région parisienne ; 200 cartes IGN sur la France ; 150 plans sur les villes françaises, 50 atlas historiques.

### Etat d'avancement

Le travail de scannérisation et d'indexation sur la base documentaire est diversement avancé suivant le secteur géographique considéré.

- **Le fonds Asie** est le fonds le plus important. Un inventaire a été engagé depuis 1996 par Nathalie Lancret, Pierre Clément et Emmanuel Cerise. Il a été fait sur la base de données file maker pro mais n'existe plus que sous la forme de fiches papier. A ce jour, près de 160 documents (Vientiane et une partie du fonds de Hanoï) ont pu être indexés sur la base de données Alexandria. Le fonds est en partie scanné et indexé sur la base documentaire. Le travail restant est en cours,

- **Le fonds du «Maghreb et Proche-Orient»** : aucun inventaire n'est disponible. Il devra donc être réalisé pour l'ensemble de ce fonds qui concerne principalement les pays et villes suivantes :

- . des plans du Maghreb : Algérie ( Alger, Tlemcen, Constantine, Mostaganem), Maroc ( Rabat, Fès, Casablanca, Marrakech, El Jadida, Azemmour),

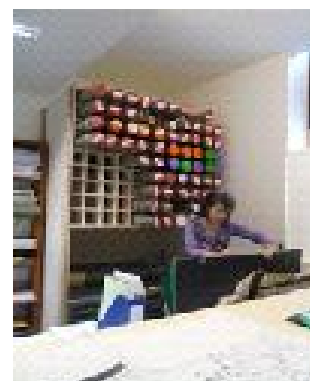
- Tunisie ( Tunis, Carthagène, Sfax, Bizerte, Gafsa, Gabès);

- . des plans du Proche-Orient : Cisjordanie (Bethléem, Naplouse), Egypte (Alexandrie, Port Fouad), Israël (Haïfa), Syrie (Damas, Lattaquié) et de Turquie (Izmir),

- **Le fonds d'«Ile-de-France»** a été scanné mais n'est pas indexé sur la base documentaire,

- **Le fonds France** a été intégralement scanné et indexé sur la base documentaire.

Le travail d'indexation et de scannérisation du fonds de la cartothèque est effectué par Véronique Hattet sous la tutelle d'Emmanuel Cerise (maître assistant associé à Paris-Belleville et chercheur à l'IPRAUS).



**Ecole nationale supérieure  
d'architecture de Paris-  
Belleville**

**IPRAUS (Institut Parisien de  
Recherche Architecture  
Urbanistique Société)**

**Centre de recherche  
documentaire  
Roger-Henri Guerrand**

60, boulevard de la Villette  
75019 Paris

Téléphone :  
01 53 38 50 59/50 60

Télécopie :  
01 53 38 50 50

Courriel :  
[belmonte.ensapb@gmail.com](mailto:belmonte.ensapb@gmail.com)

[fort.ensapb@gmail.com](mailto:fort.ensapb@gmail.com)

Nous sommes sur le  
Web !

Retrouvez-nous, à l'adresse :

[http://www.paris-  
belleville.archi.fr/?a=2&b=4](http://www.paris-belleville.archi.fr/?a=2&b=4)