

Novembre-Décembre

2014

Numéro 32

# DOC'INFOS IPRAUS

Bulletin de veille du Centre de recherche  
documentaire de l'IPRAUS

## Présentation des dernières productions des membres de l'IPRAUS

### Rubriques :

- Présentation des dernières productions des membres de l'IPRAUS
- Informations institutionnelles et juridiques
- Documentation en ligne : périodiques, articles de périodiques
- Les nouveautés à la documentation : périodiques, ouvrages
- Cartes et plans

Contacts :

[Pascal Fort](#)  
01 53 38 50 59

[Véronique Hattet](#)  
(Pour la cartothèque)  
01 53 38 50 00  
(poste 60 50)



**“Architecture du XXe siècle en France. Modernité et continuité”**  
– [Jean-Louis Cohen](#). – Ed. Hazan, 2014. – 1 Vol. (300 p.). – Coll. Architecture

**Cote IPRAUS : A1.1.CO11**

[Accédez au site de l'éditeur](#)

Résumé extrait du site de l'éditeur : Dans le cadre d'une vision d'ensemble de l'architecture mondiale, l'ouvrage analyse la situation de la France, de la construction de la tour Eiffel et de la galerie des Machines (exposition universelle de 1889) à nos jours. Les structures de la continuité entre ces constructions inventives dans le champ de la technique et les développements récents sont mises en évidence, tout autant que les ruptures introduites par les idées nouvelles et leur application dans la production courante. Dans un moment de l'histoire marquée par un mouvement d'urbanisation sans précédent, l'architecture est considérée au travers de ses rapports avec la nation, l'état et les classes sociales. Projets et édifices condensent les changements intervenant dans la culture

visuelle, et dans le champ de la littérature et de la vie intellectuelle. Deux systèmes de tensions apparaissent ainsi, entre l'Art Nouveau et les réalisations hypermodernes les plus récentes, en passant par les œuvres d'Auguste Perret, Le Corbusier, Mallet-Stevens, Jean Prouvé ou celles des brutalistes des années 1970. Le premier est celui des relations dialectiques entre l'architecture expérimentale et la production de masse, que la modernisation difficile de l'École des Beaux-arts révèle. Le second est celui des relations entre la France et le reste du monde, qu'il s'agisse avant 1960 de l'empire colonial, ou, pendant tout le siècle, de la réception des expériences européennes et américaines, conjuguant fascination et accès de xénophobie. Cette alternance d'adhésions et de rejets contribue à donner son rythme à un livre dense en informations précises autant qu'en interprétations d'ensemble.



**« Le Corbusier - William Ritter, Correspondance croisée 1910-1955 »** - Édition établie, présentée et annotée par

[Marie-Jeanne Dumont](#). - Paris : Ed. du Linteau, 2015. - 1 Vol. (800 p.)

[Accédez au site de l'éditeur](#)

Résumé extrait du site de l'éditeur : Cet ouvrage est le troisième de la série intitulée Lettres à ses maîtres, dont le premier, Lettres à Auguste Perret, est paru en 2003 et a déjà été traduit en italien, le deuxième, Lettres à Charles L'Eplattenier, est paru en 2006.

À la différence des deux premiers livres toutefois, ce livre reproduit aussi les lettres de son correspondant, William Ritter (1867-1955), qui fut pour Le Corbusier une sorte de confesseur et de confident tout autant qu'un maître. Mal connu en France, sans doute par ce qu'il était davantage tourné vers l'Europe centrale, Ritter était un écrivain voyageur, romancier, poète et essayiste, de vingt ans l'aîné du jeune architecte. Il fut son véritable mentor intellectuel, dégrossissant ce « sauvageon » venu de ses alpes romandes qui le fascinait par son aplomb et par ce qu'il pressentait en lui de génial. Le Corbusier lui est resté fidèle jusqu'à sa mort, survenue vingt ans avant la sienne.

## Dernières productions des membres de l'IPRAUS



Fondation Le Corbusier  
– **« Le Corbusier : aventures photographiques ; XVIIIe rencontres de la Fondation Le Corbusier, La Chaux-de-Fonds, 27, 28 et 29 septembre 2012 »**. - Paris : Editions de la Villette, 2014. - 1 Vol. (299 p.) : photogr.

**Cote IPRAUS : A1.8.1.FON1**

Dont chapitre de [Jean-Louis Cohen](#) : « **« Le Corbusier : buildings in Europe and India » : la photographie prise en gage** ». - pp. 140-153

[Accédez au site de l'éditeur](#)

Résumé extrait du site de l'éditeur : « Ô le miracle de la photographie ! Brave objectif, quel œil surnuméraire précieux ». Ainsi s'exclamait Le Corbusier, au début du siècle, démontrant que l'architecte comprend très tôt l'intérêt de la photographie pour documenter ses voyages et très vite aussi l'efficacité du cinéma pour communiquer son message au monde. La pratique du médium démontre aussi sa totale maîtrise du cadre et de la lumière lorsque, dans les années trente, il glane avec sa caméra des milliers d'objets destinés à nourrir sa création ou se

livre en amateur au plaisir des clichés de vacances.

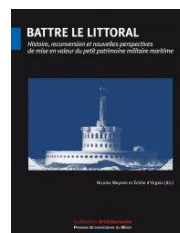
Les XVIIIe Rencontres de la Fondation Le Corbusier ont été l'occasion de retracer les nombreux domaines dans lesquels l'architecte a su exploiter toutes les ressources offertes par la photographie. Il s'est soucié en permanence de documenter aussi bien son œuvre architecturale que plastique notamment au moyen de commandes à divers photographes. En même temps, il s'est constitué une archive dans laquelle il a abondamment puisé pour fabriquer ses livres, pour communiquer sur son travail, pour réaliser de grandes fresques murales dans ses bâtiments ou dans des pavillons d'exposition, enfin, et de manière plus paradoxale, pour présenter lui-même son œuvre dans des expositions. L'usage de la photographie lui aura aussi permis de voir ce que "les yeux ne voient pas", lui révélant son œuvre et stimulant son invention.



**«Secrets de fabriques»** - sous la direction de [Elisabeth Essaïan](#) et Marc Dilet. - Paris : éditions Matière Première/ENSAPVS, décembre 2014. - 1 Vol. (272 p.)

[Accédez au site de l'éditeur](#)

Résumé extrait du site de l'éditeur : Comment naît une œuvre ? Vingt auteurs – chorégraphes, philosophes, designers, photographes, vidéastes, plasticiens, urbanistes, architectes, compositeurs, metteurs en scène – se sont prêtés au décryptage des arcanes de leur travail, se faisant écho de cet art de mettre en forme. « Faire » requiert de nombreuses formes de savoirs et implique d'élaborer les opérations utiles à cet art de la fabrication. Issu du cycle de conférences « Secrets de Fabriques » organisé à l'École Nationale Supérieure d'Architecture Paris-Val de Seine, en 2013 et 2014, cet ouvrage tend des ponts entre ces multiples savoirs et savoir-faire. Autant de manières de réinterroger les espaces de liberté de la création, où faire œuvre nécessite de déployer un projet.



MEYNEN Nicolas, [ORGEIX Emilie \(d'\)](#) - **« Battre le littoral : histoire, reconversion et nouvelles perspectives de mise en valeur du petit patrimoine maritime »**. – Toulouse : Presses universitaires du Mirail, 2014. – 1 Vol. (210 p.). – Coll. Architectures

**Cote IPRAUS : A1.3.ORG1**

[Accédez au site de l'éditeur](#)

Résumé extrait du site de l'éditeur : Forts, redoutes, batteries, digues, abris de marine, tours et blockhaus souvent réalisés en série le long du littoral constituent un riche patrimoine maritime militaire qui se décline en une multitude d'ouvrages défensifs de dimension souvent modeste adoptant des formes et des typologies très diverses. Construits dans un milieu très agressif, en mouvement perpétuel, ces ouvrages à la mer ont constamment fait appel à l'ingéniosité de leurs bâtisseurs. Toujours en dialogue avec le site, matière première du projet architectural et paysager, ils ont su concilier économie de moyens, matériaux locaux et savoir-faire vernaculaires tout en développant des logiques d'adaptation au terrain et des innovations techniques souvent inédites et stimulantes.

Il est pourtant difficile aujourd'hui de conserver et de faire vivre ces lieux rugueux et fragiles, dont il ne reste parfois même que des traces dans le paysage. Les thèmes parcourus dans cet ouvrage collectif, invoquant l'importance de la mise en place de stratégies de documentation et de conservation coordonnées, illustrent combien les pratiques contemporaines de réhabilitation et de reconversion constituent, à l'aube du XXIe siècle, des outils de réflexion et d'expérimentation fondamentaux pour sauvegarder et mettre en valeur ces grands oubliés des politiques patrimoniales.

## Dernières thèses de l'IPRAUS/UMR AUSser

### Dernières thèses de l'IPRAUS/UMR AUSser

#### LIU Yang – « **Les villes nouvelles à Shanghai : rôle et fonctions dans la structuration de la métropole et mixité fonctionnelle à Jinshan** » - sous la

direction de Pierre Clément et Nathalie Lancret – Université Paris-Est, Ecole doctorale « Ville, transports et territoires », Ecole nationale supérieure d'architecture Paris-Belleville, IPRAUS, Thèse de doctorat en architecture. – 2014. – 1 Vol. (485 p.) : plans, cartes, photogr.

Cote IPRAUS : **IS.2.7.3.THES1A**

Accédez à la [notice these.fr](#)

#### Résumé de la thèse :

La présente recherche concerne la mixité fonctionnelle dans les territoires correspondant aux actuelles villes nouvelles de Shanghai à différentes époques. Elle s'intéresse d'une part aux rôles et fonctions de ces villes aux échelles municipale et régionale, et d'autre part aux états de la mixité fonctionnelle au sein de leurs espaces internes. La notion de ville satellite de Shanghai apparaît en 1959 dans le cadre du schéma directeur et restera inscrite dans les différentes stratégies d'aménagement pendant quarante ans. Approuvé en 1999, l'actuel schéma directeur a pour sa part introduit la notion de ville nouvelle.

Les villes nouvelles de Shanghai sont appelées à constituer des éléments fondamentaux pour le développement du territoire municipal.

Cette stratégie de structuration municipale donne lieu à une programmation fonctionnelle plus complète et diversifiée à l'échelle des villes nouvelles.

Néanmoins, les quartiers qui y ont été construits récemment ne s'avèrent pas plus vivants que ceux hérités des époques anciennes et de celle des villes satellites.

Cette situation nous amène nous pencher sur la question de la mixité fonctionnelle des villes satellites et des villes nouvelles selon trois points de vue : celui de la relation entre les stratégies de planification et la réalisation de la mixité fonctionnelle; celui de l'évolution morphologique à chaque époque et du développement de la mixité fonctionnelle ; celui du processus complexe de la mise en oeuvre de la mixité fonctionnelle et de ses facteurs déterminants. La présente thèse est organisée en trois parties.

La première partie consiste en une recherche théorique sur la notion de mixité fonctionnelle afin d'établir un cadre de recherche pour les parties suivantes.

La deuxième partie est consacrée aux rôles et fonctions des villes satellites et des villes nouvelles à l'échelle municipale et à l'échelle régionale.

La troisième concerne une étude de cas plus fine à l'échelle de la ville nouvelle de Jinshan.

### Les thèses

-Vous trouverez sur le site de l'UMR AUSser aux adresses suivantes les listes des thèses soutenues et en cours au sein de cette UMR :

#### Thèses soutenues :

<http://www.umrausser.cnrs.fr/spip.php?rubrique124>

#### Thèses en cours :

<http://www.umrausser.cnrs.fr/spip.php?rubrique123>

Mais aussi les listes :

#### Des thèses soutenues au sein de l'UMR AUSser de 2010 à 2013

<http://www.umrausser.cnrs.fr/IMG/pdf/listeTHESEumr2010-2013.pdf>

#### Des thèses soutenues sur l'Asie, au sein de l'UMR AUSser, de 1997 à 2013

<http://www.umrausser.cnrs.fr/IMG/pdf/liste-these-asie-1997-2013.pdf>

-Quelques sites via lesquels vous aurez connaissance des thèses en cours et soutenues en France :

### SUDOC

<http://www.sudoc.abes.fr/>  
Le catalogue du Système Universitaire de Documentation est le catalogue collectif français réalisé par les bibliothèques et centres

de documentation de l'enseignement supérieur et de la recherche.

Enfin, il a pour mission de recenser l'ensemble des thèses produites en France.

### Tel (thèses-en-ligne)

<http://tel.archives-ouvertes.fr/>  
Le serveur TEL (thèses-en-ligne) a pour objectif de promouvoir l'auto-archivage en ligne des thèses de doctorat et habilitations à diriger des recherches (HDR).

### Theses.fr :

<http://www.theses.fr/>  
A l'ouverture, en juillet 2011, [theses.fr](http://www.theses.fr/) recense toutes les thèses soutenues depuis 2006 dans les établissements ayant choisi d'abandonner le dépôt de la thèse papier au profit du support électronique (*plus de 6 000 thèses*). L'accès au texte intégral des thèses n'est pas systématique car conditionné à l'autorisation de mise en ligne accordée par le docteur et/ou les ayants-droits de la thèse. En septembre 2011, les données issues du Fichier central des thèses (plus de 66 000 thèses en préparation dans les universités, principalement en lettres, sciences humaines et sociales) sont versées dans [theses.fr](http://www.theses.fr/).

## Informations institutionnelles et juridiques

### Ministère de la culture et de la communication

« [Jeunes architectes et paysagistes : une génération engagée, un regard poétique](#) » (Actualité du 04/11/2014)

Retrouvez l'ensemble des [discours et communiqués](#)

### Ministère de l'écologie, du développement durable et de l'énergie

« [Ségolène Royal et Alain Vidalies annoncent les résultats de l'appel à projets « transports collectifs et mobilité durable](#) » » (Dossier de presse du 18/12/2014)

Retrouvez l'ensemble des [discours et communiqués](#)

### Ministère de l'égalité des territoires et du logement

« [Les Journées mondiales de l'urbanisme](#) » (Actualité du 12/11/2014)

« [Signature d'une convention entre la Société du Grand Paris et l'Établissement public foncier d'Île-de-France](#) » (Actualité du 04/12/2014)

« [Sylvia Pinel présente de nouvelles mesures pour accompagner les professionnels du bâtiment](#) » (Actualité du 04/12/2014)

« [Grand prix de l'urbanisme et Palmarès des jeunes urbanistes 2014](#) » (Actualité du 16/12/2014)

« [Découvrez les lauréats du label national EcoQuartier 2014](#) » (Actualité du 18/12/2014)

Retrouvez l'ensemble des [discours et communiqués](#)

### Ministère de l'enseignement supérieur et de la recherche

« [37 nouveaux MOOCs proposés sur la plateforme France Université Numérique](#) » (Communiqué du 31/12/2014)

### Université Paris-Est

« [Appel à candidatures : doctorants, participez au concours Ma thèse en 180 secondes](#) » (Actualité du 03/12/2014)

« [Synthèse de l'édition 2014 de GreenCity](#) » (Actualité du 23/12/2014)

« [Suivez Université Paris-Est sur les réseaux sociaux](#) » (Actualité du 05/01/2015)

Retrouvez l'ensemble de [l'actualité](#)



## Périodiques en ligne

### Périodiques ou articles en version intégrale :

#### Asie

QUIN Bo – « [City profile : Chengdu](#) » - In Cities, Vol. 43, march 2015, pp. 18-27 (Version intégrale avec code Bibliosh) »

#### Grand Paris/Île-de-France

PARMAIX Agnès, ZUGETTA Isabelle – « [Vers de nouvelles restructurations intercommunales en grande couronne](#) » - Note rapide Territoires de l'IAU Île-de-France, n° 668, oct. 2014

#### Habitat-Logement

« [Usages de l'énergie dans l'habitat : la transition énergétique vue d'en bas](#) » - Flux n°96, 2014/2. – 84 p.

« [Nouvelles structures résidentielles franciliennes](#) » - In L'espace géographique Tome 43, 2014/2. – pp. 97-133

#### Urbanisme/Ville

« [Premier plan \(Journal d'information du PUCA\) n°31](#) », octobre-décembre 2014

« [Urbanisme de projet partenarial : état des lieux](#) » - Premier plan dossier n°31, octobre-décembre 2014

« [Le prix de thèse sur la ville](#) » - Premier plan dossier n°31, octobre-décembre 2014

« [Megaprojects. Settlement Dynamics and the Sustainability Challenge in Metropolitan Cities](#) » - Habitat international Vol.45, Part. 3, January 2015, pp. 163-230

(Version intégrale avec code Bibliosh) »

BLAI Jean-Paul – « [L'aménageur du copier-coller ? : réflexions d'un urbaniste à partir de ses dérivées professionnelles](#) » - In Métropolitiques du 26/11/2014

GHORRA-GOBIN Cynthia – « [Le « New Urbanism » et la soutenabilité](#) » - In Métropolitiques du 28/11/2014

HENRY Adriane, LASLAZ Lionel – « [Politiques publiques et embourgeoisement des centres à Annecy et Chambéry : prémices de centralités sélectives en ville moyenne ?](#) » - In Métropolitiques du 05/11/2014

MATTHEY Laurent – « [L'urbanisme qui vient](#) » - In Cybergéo : European Journal of Geography, mis en ligne le 08 décembre 2014

## Les nouveautés au centre



Vous trouverez ci-contre les références bibliographiques des livres arrivés au centre de recherche documentaire. Ces ouvrages sont disposés sur la table des nouveautés.

Vous pouvez les consulter sur place.

Seuls les membres (chercheurs et doctorants) de l'IPRAUS peuvent emprunter les ouvrages.

Vous pouvez retrouver l'intégralité du fonds documentaire sur la base de données accessible via le site internet de l'école à l'adresse suivante :

<http://194.199.207.180:8080/abou/utiIPRAUS.htm>

Vous trouverez sur le [blog de l'UMR AUSser](#) à la rubrique « Publications » des présentations de nouveaux livres avec des liens vers le site éditeur.

Ces publications peuvent être des ouvrages scientifiques et directions d'ouvrages des membres de cette UMR et des ouvrages relatifs à nos thématiques de recherche.

En cliquant sur ce lien ci-dessous, vous aurez une présentation de ces publications :

<http://umrausser.hypotheses.org/category/publications/livres>

### Architecture



ANDREOTTI Libero (dir.), DOLLE Jean-Paul (Préf.) – « **Spielraum : Walter Benjamin et l'architecture** ». – Paris : Ed. de la Villette, 2011. – 1 Vol. (343 p.)

Cote IPRAUS : A1.5.AND1



Encore heureux (dir.) – « **Matière grise : matériaux/réemploi/Architecture** ». – Paris : Pavillon de l'Arsenal, 2014. – 1 Vol. (365 p.)

Cote IPRAUS : A2.5.PAV1



COLEY Catherine, PAULY Danièle – « **Quand l'architecture internationale s'exposait 1922-1932. Actes du colloque, Nancy 1926, le printemps du Mouvement moderne** ». – Lyon : Fage éditions, 2010. – 1 Vol. (283 p.)

Cote IPRAUS : A1.1.COL1



OCKMAN Joan, WILLIAMSON Rebeca – « **Architecture school : three centuries of educating architects in North America** ». – Londres : The Mit Press, 2012. – 1 Vol. (440 p.)

Cote IPRAUS : A1.1.OCK1



PIATON Claudine, GODOLI Ezio, PEYCERE David – « **Construire au-delà de la Méditerranée : l'apport des archives européennes (1860-1970)** ». – Arles : Ed. Honoré Clair, 2012. – 1 Vol. (233 p.)

Cote IPRAUS : A1.1.PIA1



PROST Robert – « **Pratiques de projet en architecture : le tournant silencieux** ». – Gollion : Infolio, 2014. – 1 Vol. (249 p.). – Coll. Archigraphy Poche

Cote IPRAUS : B1.3.PRO1



Edited by SWENARTON Mark, AVERMAETE Tom, HEUVEL Dirk van den – « **Architecture and the Welfare State** ». – Ed. Routledge, 2014 - 1 Vol. (354 p.)

Cote IPRAUS : A1.1.SWE1



VIOLEAU Jean-Louis – « **L'auteur (et ses droits) en architecture** ». – Paris : Archibooks + Sautereau éditeur, 2014. – 1 Vol. (141 p.)

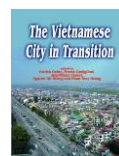
Cote IPRAUS : A1.8.2.VIO1

### Asie



CLUZEL Jean-Sébastien – « **Hokusai : le vieux fou d'architecture** ». – Paris : Bibliothèque nationale de France/Editions du Seuil, 2014. – 1 Vol. (111 p.)

Cote IPRAUS : I5.3.CLU1



GUBRY Patrick (ed.)... [et al.] – « **The Vietnamese city in transition** ». – Singapour : ISEAS, 2010. – 1 Vol. (321 p.)

Cote IPRAUS : I5.7.4.GUB1



Jammes Jeremy, ROBINNE Françoise – « **L'Asie du Sud-Est : bilan, enjeux et perspectives** ». – Bangkok : IRASEC/Paris : Les Indes savantes, 2014. – 1 Vol. (475 p.)

Cote IPRAUS : I5.7.1.JAM1



SABOURET Jean-François – « **The Asian side of the world : editorials on Asia and the Pacific, 2002-2011** ». – Paris : CNRS éditions, 2012. – 1 Vol. (520 p.)

Cote IPRAUS : I5.SAB1

## Les nouveautés au centre



SHOSHAN Malkit – **“Atlas of the conflict : Israël-Palestine”**. – Rotterdam : 010 Publishers, 2010. – 1 Vol. (479 p.) : fotogr., cartes.

Cote IPRAUS : I5.9.3.SHO1



YONGJIN Luo, TAYLOR Christopher – **“Regards sur le Guizhou : lectures et textures du paysage”**. – Paris : Cité de l'architecture et du patrimoine, 2013. – 1 Vol. (75 p.)

Cote IPRAUS : I5.2.5.2.YON1

### Cartographie



BLOND Stéphane – **« L'atlas de Trudaine : pouvoirs, cartes et savoirs techniques au siècle des lumières »**. – Paris : Ed. du CHTS, 2014. – 1 Vol. (412 p.)

Cote IPRAUS : Z1.BLO1

PELLETIER Monique – **« Les cartes des Cassini : la science au service de l'Etat et des régions »**. – Paris : Ed. du CHTS, 2002. – 1 Vol. (338 p.)

Cote IPRAUS : Z1.PEL1

### Ile-de-France



APUR, IAU Ile-de-France – **« Abécédaire de la future métropole du Grand Paris. Carnet 1 : Etat des lieux thématique »**. – Paris : APUR/IAU Ile-de-France, 2014. – 1 Vol. (167 p.) : cartes, fotogr.

Cote IPRAUS : I1.2.1.APU3



ENGRAND Lionel, NIVET Soline – **« Architectures 80 : une chronique métropolitaine / Exposition, Paris, Pavillon de l'Arsenal, mai 2011 »** - Paris : Ed. Picard/Ed. Pavillon de l'Arsenal, 2011. – 1 Vol. (353 p.)

Cote IPRAUS : I1.1.2.ENG1



MANDOUL Thierry, NP2F (dir.) – **« Sports : portrait d'une métropole »** - Paris : Pavillon de l'Arsenal, 2014. – 1 Vol. (442 p.)

Cote IPRAUS : 1.1.3.MAN1



ORILLARD Clément, PICON Antoine – **« De la ville nouvelle à la ville durable : Marne-la-Vallée »**. – Marseille : Ed. Parenthèses, 2012. – 1 Vol. (288 p.) : fotogr., plans, dessins. – Coll. Architectures

Cote IPRAUS : I1.2.2.6.ORI1

### Sociologie urbaine



PAQUOT Thierry – **« Ville, architecture et communication »**. – Paris : CNRS éditions, 2014. – 1 Vol. (220 p.). – Coll. Les essentiels d'Hermès

Cote IPRAUS : G10.4.PAQ1



Ecole nationale supérieure d'architecture de Paris-Malaquais (ed. scient.) – **« Climats : [Les conférences Malaquais 2, Paris, 2009] »**. – Golion : Infolio / Paris : Ecole nationale supérieure d'architecture Paris-Malaquais, 2012. – 1 Vol. (526 p.)

Cote IPRAUS : A2.7.MAN1



ROUILLARD Dominique (dir.) – **« L'infraville/futurs des infrastructures »**. – Paris : Archibooks + Sautereau éditeur, 2011. – 1 Vol. (269 p.)

Cote IPRAUS : G10.4.ROU1

### Urbanisme/Ville



DOUADY Clément, Equipe de Morphocity – **« De la trace à la trame : la voie, lecture du développement urbain »**. – Paris : L'Harmattan, 2014. 1 Vol. (255 p.)

Cote IPRAUS : B1.2.DOUI

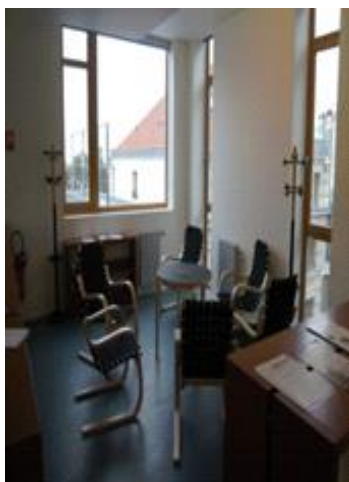


VIOLEAU Jean-Louis - **« Nantes : l'invention d'une île »**. – Paris : Ed. Autrement, 2011. – 1 Vol. (103 p.). – Coll. Le Mook

Cote IPRAUS : I1.3.5.VIO1

## Sommaires en ligne des revues disponibles au centre et Articles de périodiques (extraits des revues consultables au centre)

Je vous rappelle les périodiques auxquels nous sommes abonnés : [A+](#), [Annales](#) (Histoire sciences sociales), [Annales de la recherche urbaine \(Les\)](#), [Archiscopie](#), [Cahiers de la recherche architecturale \(Les\)](#), [Cahiers thématiques \(Les\)](#), [Criticat](#), [Le débat](#), [Espaces et sociétés](#), [Future anterior](#), [Genèses](#), [Histoire urbaine](#), [Lieux communs](#), [Marnes, documents d'architecture](#), [Moussons](#), [OASE](#), [Perspective](#), [Revue d'histoire des chemins de fer](#), [Revue française de sociologie](#), [Terrain](#), [Traditional dwellings and settlements review](#), [Traitsurbains](#), [Transports urbains](#), [Urbanisme](#), [Ville Rail et Transports](#).



### Sommaire des périodiques (cliquez sur le lien) :

[A+ n°250](#), octobre-novembre 2014

[A+ n°251](#), décembre 2014-janvier 2015

[Espaces et sociétés n°158](#), 2014/3

(Version intégrale avec code Biblioshs)

[Espaces et sociétés n°159](#), 2014/4

(Version intégrale avec code Biblioshs)

[Le débat n°182](#), octobre-novembre 2014

(Version intégrale avec code Biblioshs)

[OASE n°93](#), 2014

[Terrain n°63](#), septembre 2014

(Version intégrale des articles)

Traditional dwellings and settlements review Vol. XXVI, n°1, fall 2014  
(Pas de sommaire en ligne)

[Traits urbains n°71](#), novembre 2014

[Traits urbains n°72](#), déc.2014-janv. 2015

[Urbanisme Hors-série n°50](#), novembre 2014

Ville, rail et transports n°570, décembre 2014  
(Pas de sommaire en ligne)

### Articles extraits des revues consultables au centre :

#### Ile-de-France

« [Dossier : Grands Paris : un destin commun ?](#) » - In [Traits urbains](#) n°72, déc.2014-janv. 2015. – pp. 16-25

GIOVANIMETTI Marc – « [Les implantations universitaires en Seine-Saint-Denis, 1967-1981 : tensions et contradictions politiques et structurelles](#) » - In [Espaces et sociétés](#) n°159, 2014/4. - pp. 77-94  
(Version intégrale avec code Biblioshs)

LEBEAU Boris, VADELORGE Loïc - « [Les scénarii contradictoires du retour en ville : le cas de l'université Paris XIII](#) » - In [Espaces et sociétés](#) n°159, 2014/4. - pp. 95-110  
(Version intégrale avec code Biblioshs)

#### Urbanisme/Ville

KEBIR Leïla et BARAQUE Bernard (coord.) – « [Dossier : agriculture et ville](#) » - In [Espaces et sociétés](#) n°158 de 2014/3 – pp. 9-131  
(Version intégrale avec code Biblioshs)

« [Dossier : dix métropoles en recherche\(s\)](#) » - [Urbanisme](#) hors-série n°50, novembre 2014. – 78 p.

« [Dossier : l'université : retour à la ville](#) » - In [Espaces et sociétés](#) n°159, 2014/4  
(Version intégrale avec code Biblioshs)

DANG VU Hélène – « [Les grandes universités face aux enjeux de la production urbaine](#) » - [Espaces et sociétés](#) n°159, 2014/4. – pp.17-35  
(Version intégrale avec code Biblioshs)

Vous pouvez retrouver la liste de nos abonnements avec un descriptif de ces périodiques et l'état de collection en [cliquant ici](#)

Pour avoir accès aux sommaires des revues, cliquez sur le lien se trouvant sur le titre du périodique.

Ces revues sont toutes consultables au centre de recherche documentaire.

Vous trouverez sur le [blog de l'UMR AUSser](#) à la rubrique « Publications » des présentations de périodiques avec des liens vers le site éditeur.

Ces périodiques peuvent contenir des articles des membres de cette UMR ou relatifs à nos thématiques de recherche.

En cliquant sur ce lien ci-dessous, vous aurez une présentation de ces périodiques :

<http://umrausser.hypotheses.org/category/publications/periodiques>



## Cartes et plans

### Cartothèque

Vous pouvez interroger la base de données cartographiques sur le site internet de l'Ecole nationale supérieure d'architecture de Paris-Belleville à l'adresse suivante :

<http://194.199.207.180:8080/aboutCartotheque.htm>

Ces notices bibliographiques concernent les cartes et plans des villes d'Ile-de-France et France, du Cambodge, Indonésie, Laos, Malaisie, Philippines, Thaïlande et Vietnam.

Je précise que ce travail d'indexation est en cours.

Si vous avez besoin de renseignements relatifs à la cartothèque, vous pouvez contacter **Mme Véronique Hattet** :

Téléphone : 01 53 38 50 00 et demander le poste 60 50 ou par courriel : [cartotheque.ipraus@gmail.com](mailto:cartotheque.ipraus@gmail.com)

Si vous désirez consulter ces fonds, il est conseillé de prendre rendez-vous auprès de Mme Hattet (voir coordonnées ci-dessus).

**Conventions avec l'APUR (Atelier Parisien d'URbanisme), l'IAU (Institut d'Aménagement et d'Urbanisme) Ile-de-France et l'IGN (Institut National de l'Information Géographique et Forestière) :**

Ces 3 conventions permettent à la cartothèque de mettre à disposition les données géographiques (SIG) produites par ces 3 organismes.

L'utilisation de ces données est restreinte aux étudiants, enseignants et chercheurs de l'ENSA Paris-Belleville, dans le cadre de l'enseignement et la recherche.

En cliquant ici, vous aurez une présentation de la cartothèque de l'IPRAUS.

### Informations cartes et plans

#### APUR

Mise à jour du catalogue de données géographiques

<http://www.apur.org/article/mise-jour-catalogue-donnees-geographiques>

Accédez au catalogue géographique de données 2014 : [cliquez ici](#)

Extrait du site de l'APUR : Pour accompagner la diffusion des données que l'Apur propose via l'outil CASSINI et la démarche Open Data, une nouvelle version du catalogue de données publié en 2012 est disponible. Il est enrichi de nouvelles données environnementales et thématiques et illustré de nombreuses cartes.

#### BNF (Bibliothèque Nationale de France)

Dans la liste des signets de la BNF, vous avez les catalogues de cartothèques de bibliothèques nationales.

[http://signets.bnf.fr/html/categories/c\\_912cartoth\\_bn.html](http://signets.bnf.fr/html/categories/c_912cartoth_bn.html)

Il y a :

[\[Australie\] National Library of Australia](#)

[\[Espagne\] Biblioteca nacional de España](#)

[\[Royaume-Uni\] National Library of Scotland](#)

[Bibliothèque et Archives nationales du Québec](#)

[Bibliothèque et Archives Canada](#)

[Library of Congress](#)

[The British Library Map Library](#)

#### IAU Ile-de-France

Extrait du site de l'IAU Ile-de-France : L'IAU îdF lance la **wikimap'PROJETS**, carte collaborative et open datas des principaux secteurs d'aménagement urbain (hors projets de transport) : projets de logements ou d'activités, projets mixtes, projets d'équipement de niveau métropolitain ou de grands espaces verts.

<http://carto.iau-idf.fr/webapps/projets/>

Les projets recensés :

- les projets de plus de 70 logements en zone urbaine, 40 logements en zone rurale,
- et/ou les projets de plus de 5000 m<sup>2</sup> de surface de plancher,
- et/ou les projets de plus d'un hectare d'emprise au sol.





**Ecole nationale supérieure d'architecture de Paris-Belleville**

**IPRAUS (Institut Parisien de Recherche Architecture Urbanistique Société)**

**Centre de recherche documentaire Roger-Henri Guerrand**

60, boulevard de la Villette  
75019 Paris

Téléphone :  
01 53 38 50 59

Télécopie :  
01 53 38 50 50

Contactez nous :  
[fort.ensapb@gmail.com](mailto:fort.ensapb@gmail.com)

Pour la Cartothèque  
[cartotheque.ipraus@gmail.com](mailto:cartotheque.ipraus@gmail.com)

Nous sommes sur le Web !  
Retrouvez-nous, à l'adresse :  
<http://www.umrausser.cnrs.fr/spip.php?rubrique5>